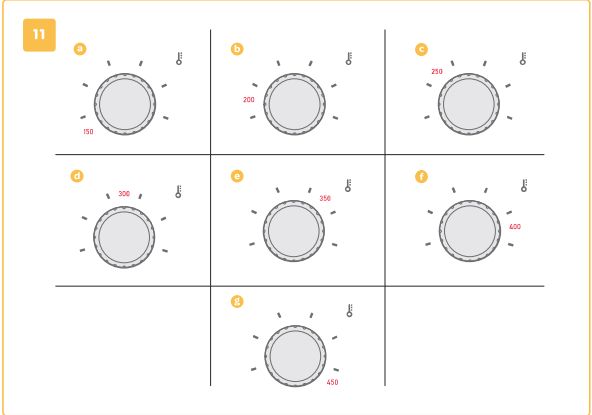
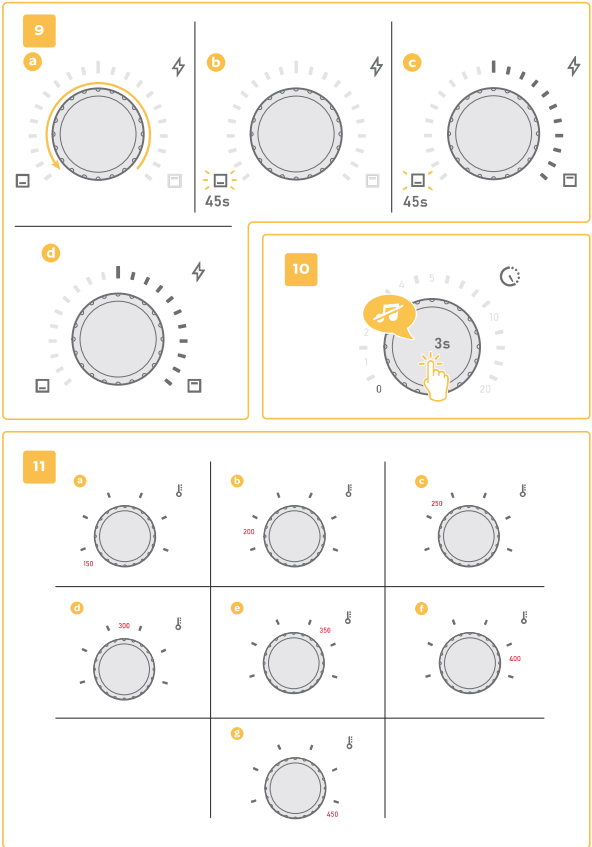
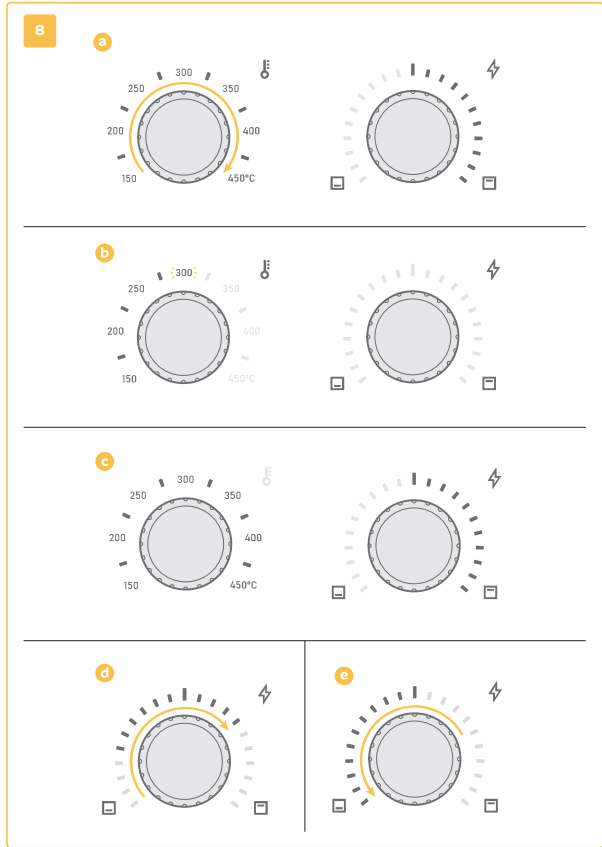
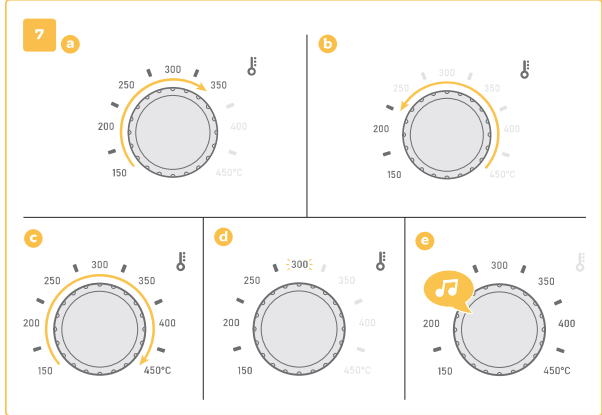
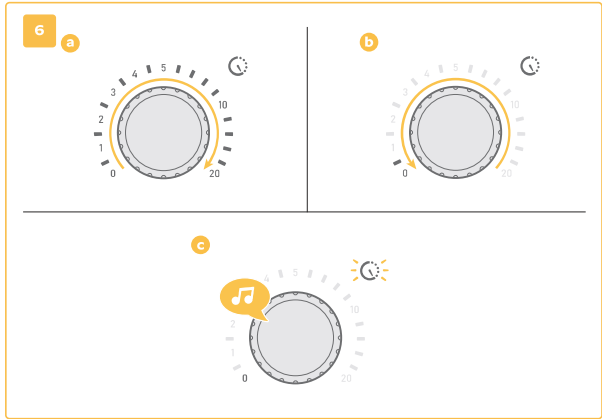
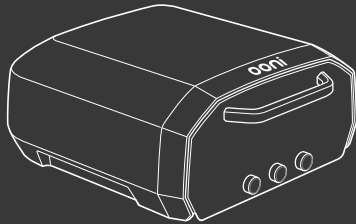
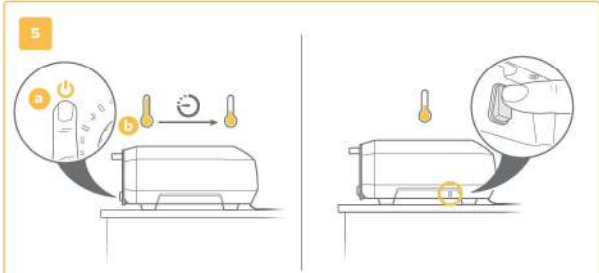
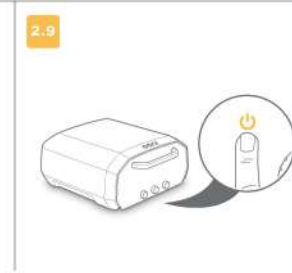
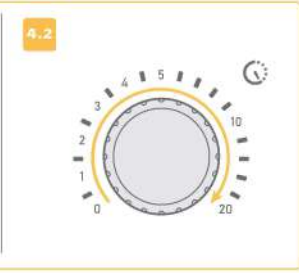
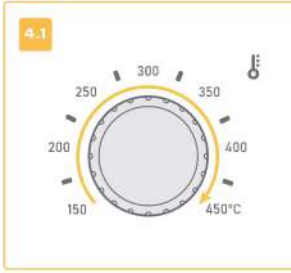
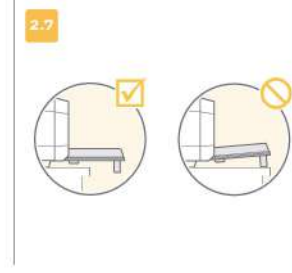
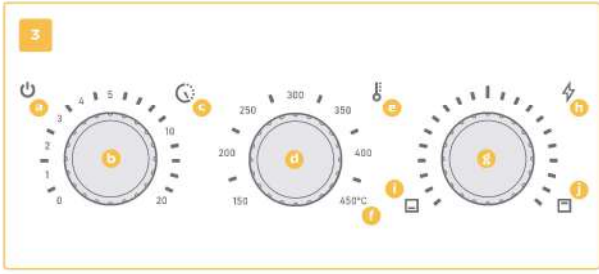
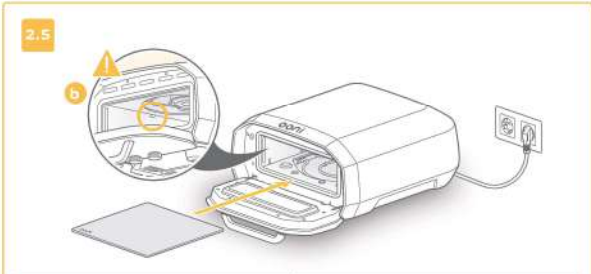
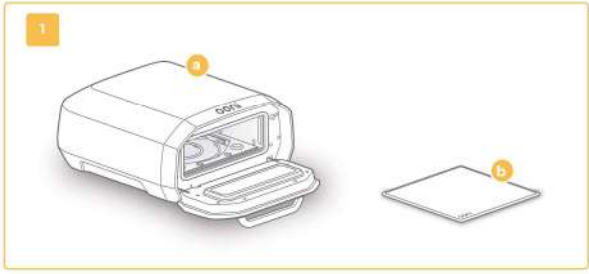




# Volt 12

Manual & Safety Instructions  
EU





## **ADVERTENCIA**

El aparato lo pueden utilizar bajo supervisión los niños mayores de 8 años, y personas con capacidades físicas, sensoriales o mentales reducidas o con falta de experiencia y conocimientos, o si han recibido instrucciones sobre el uso seguro del aparato y comprenden los peligros implicados. Los niños no deben jugar con el aparato. Los niños no deben realizar la limpieza y el mantenimiento a menos que tengan más de 8 años y estén supervisados.

Mantén el aparato y el cable fuera del alcance de los niños menores de 8 años.

El aparato es adecuado para su uso en exteriores.

Antes de apagar el interruptor de encendido o desconectarlo de la toma de corriente, deja que el horno se enfríe en el modo de espera. Esto tardará aproximadamente 10 minutos.

El aparato debe conectarse a una toma de corriente con contacto de puesta a tierra.

El cable de alimentación se debe inspeccionar periódicamente en busca de daños, y no se debe utilizar el aparato si el cable está dañado. La sustitución del cable de alimentación debe realizarla el fabricante, su agente de servicio o personas con la misma cualificación para evitar peligros.

El aparato se debe suministrar con un dispositivo de corriente residual (DDR) con una corriente residual nominal no superior a 30 mA.

El aparato no está diseñado para funcionar con un temporizador externo o un sistema de control remoto independiente.

El aparato está diseñado para utilizarse solo en aplicaciones domésticas.

No abras la puerta en el caso de que los alimentos comiencen a arder espontáneamente. Las llamas se extinguirán solas.

No pongas aceite ni papel para hornear directamente sobre la piedra de hornear.

No utilices el aparato sin colocar la piedra de hornear.

No apoyes nada en la puerta una vez abierta. Evita que caigan alimentos fríos en el interior de la puerta.

No utilices limpiadores de horno ni estropajos metálicos para limpiar este aparato.

No utilices una manguera ni un limpiador a presión para limpiar este aparato

Guarda solo la piedra de hornear dentro del horno.

No te apoyes ni pongas objetos encima del horno.

Este aparato está diseñado para su uso a una altitud máxima de 3000 metros sobre el nivel del mar.



Este aparato genera calor durante el uso. No toques las superficies calientes. Utiliza asas o pomos. Protégete siempre las manos con manoplas para horno antideslizantes o similares.

## 1. Lista de componentes:

- a. Ooni Volt 12
- b. Piedra de hornear

## 2. Puesta en marcha

### 2.1 | Paso 1:

Saca tu Ooni Volt 12 del embalaje. El horno tiene asas en los laterales.

### 2.2 | Paso 2:

Encuentra una superficie limpia, plana y estable para colocar tu Ooni Volt 12. Despeja el espacio antes de colocar el horno en su posición. Retira los objetos o materiales inflamables, incluidos los manteles.

Piensa en la ventilación al elegir un lugar adecuado para tu horno. Las temperaturas de cocción muy altas a veces provocan que los alimentos se quemen, lo que puede producir humo.

### 2.3 | Paso 3:

Desenrolla el cable de alimentación. Asegúrate de que el interruptor de encendido esté en la posición apagado («Off») antes de conectar el Ooni Volt 12 a una toma de corriente. Este horno está diseñado para utilizarse solo con tomas de corriente de 230 V.

**Precaución:** El Ooni Volt 12 incluye un cable de alimentación corto para reducir el riesgo de que se pueda tirar del cable y el horno caiga de la encimera. Si utilizas un alargador, asegúrate de que la potencia eléctrica marcada sea como mínimo igual a la potencia eléctrica del aparato (1600 W). Coloca el alargador de forma que no se pueda tirar de él ni tropezar con él para minimizar el riesgo de que el horno se caiga.

#### **2.4 | Paso 4:**

Asegúrate de que el cable no pase por debajo del horno ni cuelgue sobre el borde de la encimera o la mesa, de manera que no se pueda tirar de él o tropezar con él.

#### **2.5 | Paso 5:**

Saca la piedra de hornear de su embalaje e introdúcela en el Ooni Volt 12.

**Precaución:** evita golpear el sensor de temperatura en la pared izquierda de la cavidad del horno al colocar la piedra en su sitio. Consulta la imagen 2.5 b.

#### **2.6 | Paso 6:**

Asegúrate de que haya espacio alrededor del producto para permitir un funcionamiento seguro. Debe dejarse espacio suficiente para acceder al interruptor ON/OFF (encendido/apagado) del lateral derecho. La zona por encima del horno debe estar despejada en general. No lo coloques dentro de un espacio cerrado.

#### **2.7 | Paso 7:**

Para permitir que la puerta del horno se abra por completo, coloca el horno de forma que la parte delantera esté cerca del borde de la superficie.

#### **2.8 | Paso 8:**

Enciende tu Ooni Volt 12 con el interruptor de encendido situado en el lateral. El horno entrará en el modo de espera.

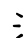
#### **2.9 | Paso 9:**

Toca el botón de encendido situado a la izquierda de los mandos de control para que el horno salga del modo de espera.

### **3. Funciones del mando**

- |                                    |                               |
|------------------------------------|-------------------------------|
| <b>a.</b> Modo de espera/Encendido | <b>f.</b> Temperatura máxima  |
| <b>b.</b> Mando del temporizador   | <b>g.</b> Mando de equilibrio |
| <b>c.</b> Icono del temporizador   | <b>h.</b> Icono de equilibrio |
| <b>d.</b> Mando de la temperatura  | <b>i.</b> Elemento de la base |
| <b>e.</b> Icono de la temperatura  | <b>j.</b> Elemento superior   |

## 4. Preparación

 - LED parpadeante  
**10** - LED fijo

### 4.1 | Paso 1:

Antes de cocinar por primera vez, pon en funcionamiento el horno durante 20 minutos para prepararlo. Para calentar el horno, gira el mando de temperatura hasta 450 °C. El horno empezará a calentarse inmediatamente.

### 4.2 | Paso 2:

Gira el mando del temporizador a 20 minutos. Cuando el temporizador finalice, apaga tu Ooni Volt 12 y deja que se enfríe.

## 5. Apagado

### 5.1 | Paso 1:


Solo tienes que tocar el botón de encendido situado en la parte delantera del horno para apagarlo. El horno pasará al modo de espera.

**⚠ ADVERTENCIA** Antes de apagar el interruptor de encendido o desconectarlo de la toma de corriente, deja que el horno se enfríe en el modo de espera. Esto tardará unos 10 minutos.

### 5.2 | Paso 2:

Antes de mover el horno, deja que se enfríe durante 90 minutos.

## 6. Mando del temporizador

- Gira el mando de la izquierda en sentido de las agujas del reloj para aumentar la duración del temporizador hasta 20 minutos.
- Gira en sentido contrario a las agujas del reloj para reducir la duración del temporizador o gíralo a 0 para cancelarlo.
- Una vez que transcurra el tiempo del temporizador, se reproducirá un sonido y el icono  parpadeará.
- Para detener el sonido, pulsa el mando del temporizador.

## 7. Mando de temperatura

- Gira el mando en sentido de las agujas del reloj para aumentar la temperatura del horno Ooni Volt 12.
- Gíralo en sentido contrario a las agujas del reloj para reducir la temperatura del horno Ooni Volt 12.
- Temperatura fijada en 450 °C (temperatura máxima)
- Temperatura actual = 300 °C durante el calentamiento
- Temperatura fijada alcanzada a 450 °C

Recomendamos utilizar el termómetro de infrarrojos Ooni para asegurarse de que la piedra de hornear está a la temperatura adecuada a fin de obtener los mejores resultados.

## 8. Ajuste del mando de equilibrio

El mando situado a la derecha es el de equilibrio. Este mando alterna la potencia entre la resistencia superior y la inferior. Puedes usarlo para cambiar la forma en que cocinas la base o los ingredientes de la pizza.

- a.** Los ajustes de equilibrio en el Ooni Volt 12 están preconfigurados para cada temperatura. Al seleccionar la temperatura, el equilibrio se ajustará automáticamente.
- b.** Durante la secuencia de calentamiento, el indicador de equilibrio se apagará.
- c.** Una vez que tu Ooni Volt 12 haya alcanzado la temperatura seleccionada, el «indicador» de equilibrio se encenderá y se podrá ajustar.
- d.** Gira el mando en sentido de las agujas del reloj para que caliente más la resistencia superior.
- e.** Gira el mando en sentido contrario a las agujas del reloj para mover el equilibrio hacia la parte inferior.

Echa un vistazo a la Guía básica del Ooni Volt 12 para consultar los ajustes de horno que recomendamos para diferentes estilos de pizza.

## 9. Modo Boost

Si la base de tu pizza no se está cocinando al mismo ritmo que la parte superior, puedes utilizar el modo Boost para calentar más la piedra.

- a.** Gira el mando de equilibrio en sentido contrario a las agujas del reloj hasta el tope.
- b.** Cuando el modo Boost está activado, el icono comienza a parpadear rápidamente. El aumento momentáneo de la temperatura durará 45 segundos.
- c.** Una vez que el modo Boost se haya detenido, el equilibrio volverá a la configuración de temperatura recomendada. El icono inferior parpadeará lentamente y el modo Boost no estará disponible durante este tiempo.
- d.** Cuando el icono deje de parpadear, el modo Boost volverá a estar disponible.

## 10. Silenciar

Para silenciar o anular el timbre del mando, pulsa el mando del temporizador durante tres segundos. Esto no silenciará el temporizador ni los sonidos de «temperatura alcanzada».

## 11. Resolución de problemas

### Códigos de error: los indicadores LED se encenderán en rojo dependiendo del estado de error

Si se produce un error, ponte en contacto con el servicio de atención al cliente de Ooni a través de [support.ooni.com](https://support.ooni.com) e indica el código de error. Cualquier otro servicio debe realizarlo un representante del servicio técnico autorizado.

#### a. Error 1:

##### **Cortocircuito de la sonda térmica de la cavidad**

El LED de 150 en el mando de temperatura se ilumina en rojo. Suenan un tono de alarma.

#### c. Error 3:

##### **Sobrecalentamiento del horno**

El LED de 250 en el mando de temperatura se ilumina en rojo. Suenan un tono de alarma.

#### e. Error 5:

##### **Cortocircuito en el sensor de temperatura de la PCB**

El LED de 350 en el mando de temperatura se ilumina en rojo. Suenan un tono de alarma.

#### g. Error 7:

##### **Fallo de comunicaciones de la PCB**

El LED de 450 en el mando de temperatura se ilumina en rojo. Suenan un tono de alarma.

#### b. Error 2:

##### **El circuito de la sonda térmica de la cavidad está abierto**

El LED de 200 en el mando de temperatura se ilumina en rojo. Suenan un tono de alarma.

#### d. Error 4:

##### **Sobrecalentamiento de la PCB**

El LED de 350 en el mando de temperatura se ilumina en rojo. Suenan un tono de alarma.

#### f. Error 6:

##### **El circuito del sensor de temperatura de la PCB está abierto**

El LED de 400 en el mando de temperatura se ilumina en rojo. Suenan un tono de alarma.

## 12. Cuidado y mantenimiento

### Almacenamiento

Puedes utilizar el Ooni Volt 12 en el exterior. Guárdalo en interiores en condiciones secas cuando no lo utilices.

Guarda solo la piedra de hornear dentro del horno, no guardes alimentos u otros objetos en la cavidad del horno.

No te apoyes ni pongas objetos encima de tu Ooni Volt 12. Hacerlo podría dañar el horno.

Mantén el horno limpio mientras lo tengas guardado gracias a la funda para el Ooni Volt 12 Pizza Oven. Puedes pedir la funda para el horno en [ooni.com](https://ooni.com).



## Piedra de hornear

1. NO utilices la piedra de hornear sobre una llama abierta.
2. Evita los cambios de temperatura extremos en la piedra. NO coloques alimentos congelados en la piedra si utilizas temperaturas superiores a 200 °C.
3. La piedra es frágil y puede romperse si se golpea o se cae.
4. La piedra está muy caliente durante el uso y mantiene el calor durante mucho tiempo después.
5. NO enfríes la piedra con agua ni la utilices cuando esté húmeda.
6. Para limpiar las marcas de comida quemada, espera a que la piedra se enfríe, usa las dos manos para sacarla con cuidado del horno, dale la vuelta y vuelve a introducirla con cuidado. Los restos de la parte inferior de la piedra se quemarán la próxima vez que utilices tu Ooni Volt 12.
7. Si la piedra se rompe: apaga el horno, déjalo enfriar y desconéctalo antes de retirar la piedra de hornear rota. Si tu Ooni Volt 12 está en garantía, ponte en contacto con nuestro equipo de asistencia para solicitar una sustitución. Si tu Ooni Volt 12 está fuera de garantía, puedes comprar una nueva piedra de hornear en [ooni.com](https://ooni.com).

## Puerta de cristal

Espera hasta que el Ooni Volt 12 se enfríe completamente antes de limpiar la puerta de cristal. Puedes retirar la grasa con papel de cocina seco o con un paño seco. Para una limpieza más profunda, utiliza agua caliente y jabonosa, pero asegúrate de que el Ooni Volt 12 esté completamente seco antes de volver a encenderlo.

## Interior y exterior del horno

El horno Ooni Volt 12 no requiere limpieza interior. Los restos de comida se carbonizarán durante el siguiente uso. Puedes utilizar un cepillo de alambre para eliminar el exceso de suciedad en la piedra.




Con el tiempo, el interior del Ooni Volt 12 puede sufrir una ligera decoloración. Esto es completamente normal.

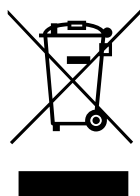
No utilices limpiadores de horno ni estropajos metálicos para limpiar el horno para pizza porque dañarán el Ooni Volt 12.

Para limpiar el exterior del horno para pizza, espera hasta que se enfríe, desenchúfalo y utiliza un paño ligeramente húmedo para limpiar el cuerpo del horno. Sécalo con una toalla limpia inmediatamente.

# Información técnica del producto

## Etiqueta del producto

	Ooni Volt 12 Pizza Oven SKU: UU-P12B00 220-240V~ 1600W IPX4	<b>Ooni Limited</b> , Unit 5 Bishopsgate Business Park, 189 West Main Street Broxburn, Scotland, EH52 5LH United Kingdom  <b>Ooni GmbH</b> , Simrockstraße 11, 53113 Bonn, Germany  <b>Ooni, Inc.</b> , 2140 South Dupont Highway, Camden, Kent, 19934 DE, USA
 	Serial Number:	
Production code:		PA-A000A4



Esta marca indica que este producto no se debe desechar con otros residuos domésticos en toda la UE. Para evitar posibles daños en el medioambiente o en la salud humana por la eliminación de residuos no controlada, recicla el producto de forma responsable para promover la reutilización sostenible de recursos materiales. Para devolver el dispositivo usado, utiliza los sistemas de devolución y recogida o ponte en contacto con el minorista donde se compró este producto, que puede encargarse del reciclaje seguro para el medioambiente.

ESPAÑOL

Importado para el Reino Unido por:  
Ooni HQ, Bishopsgate Business Park, 189 West Main Street, Broxburn, EH52 5LH, UK